

ΚΩΝΣΤΑΝΤΙΝΟΣ
ΚΩΝΣΤΑΝΤΗ

Το μέλλον διαγράφεται... «πράσινο». Στην Κύπρο, ένα πρωτοποριακό project αποτελούμενο από σπίτια με έξυπνη ενεργειακή απόδοση, το «Γαία», μας οδήγησε στο γραφείο «ENA pros EKATO» για να βρούμε τον αρχιτέκτονα του έργου, Κωνσταντίνο Κωνσταντή.

ΑΠΟ ΤΗΝ: ΑΜΑΝΤΑ ΑΓΚΑΣΤΙΝΙΩΤΟΥ
ΦΩΤΟΓΡΑΦΙΕΣ:
ΜΙΧΑΛΗΣ ΚΥΠΡΙΑΝΟΥ
ΕΠΙΜΕΛΕΙΑ ΦΩΤΟΓΡΑΦΗΣΗΣ:
ΣΟΦΙΑ ΕΥΣΤΑΘΙΟΥ

GREEN creations



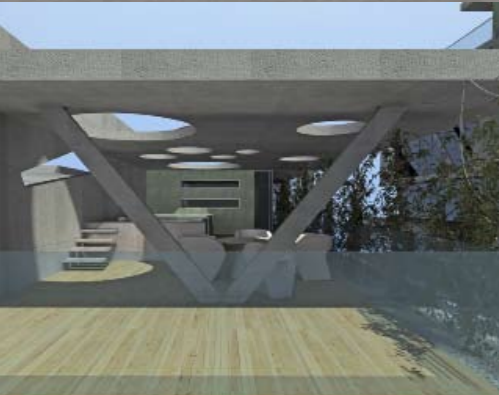
Ολοκληρώνοντας τις σπουδές του στη Σόφια, επέστρεψε στην Κύπρο το 1994 και αφού συνεργάστηκε για χρόνια με γνωστό αρχιτεκτονικό γραφείο, την τελευταία επταετία βαδίζει στο δικό του μονοπάτι με το δικό του αρχιτεκτονικό γραφείο στη Λευκωσία. Στο γεμάτο στυλ χώρο του «ENA pros EKATO» εργάζεται σήμερα μια ομάδα αρχιτεκτόνων και σχεδιαστών. «Πιστεύω στη συλλογικότητα και στη σοφία των πολλών, ιδιαίτερα στα θέματα της δημιουργικής εύρεσης λύσεων και απαντήσεων και για το λόγο αυτό, η συνεργασία και η αλληλεπίδραση αποτελούν βασικές αρχές στο χώρο της εργασίας μας» μας εξηγεί ο Κωνσταντίνος Κωνσταντή. Αυτό που πολλοί του χώρου γνωρίζουν είναι ότι ο Κωνσταντίνος είναι και ο πρόεδρος του Συλλόγου Αρχιτεκτόνων Κύπρου. Διετέλεσε Πρόεδρος από το 2001 μέχρι το 2005 και επανεξελέγη στη θέση αυτή το 2009. «Η αρχιτεκτονική δεν είναι απλά αισθητική και λειτουργική δημιουργία. Είναι έκφραση δημόσιου λόγου και θεωρώ εξίσου σημαντική τη συμμετοχή μου στα κοινά είτε από τη θέση του προέδρου είτε από οποιαδήποτε άλλη θέση» διευκρινίζει.

Το project «Γαία» της Greenworks φέρει τη δική σας υπογραφή. Ποια είναι τα πιο «πράσινα» στοιχεία αυτού του project;

Το έργο «Γαία» είναι μία πρωτοποριακή οικολογική ανάπτυξη που αποτελείται από 12 ενεργειακά έξυπνες κατοικίες. Το έργο τηρεί όλες τις βασικές και απαραίτητες προδιαγραφές, σύμφωνα με τη στρατηγική της Ευρωπαϊκής Ένωσης, για την αειφόρο ανάπτυξη. Όλες οι κατοικίες έχουν σχεδιαστεί λαμβάνοντας υπόψη τις κλιματολογικές συνθήκες της περιοχής, με γνώμονα το χαμηλό λειτουργικό και ενεργειακό κόστος και τις σύγχρονες ανάγκες του ανθρώπου. Τα πιο «πράσινα» στοιχεία του έργου είναι ο βιοκλιματικός σχεδιασμός του, οι πράσινες στέγες, η επιλογή της γεωθερμίας για σκοπούς ψύξης/θέρμανσης, η ανακύκλωση νερού, η τοπιολογία, τα φωτοβολταϊκά πλαίσια για αξιοποίηση της ηλιακής ενέργειας, τα μικρά αιολικά συστήματα, ειδικά για εκμετάλλευση της αιολικής ενέργειας, ο έξυπνος σχεδιασμός φωτισμού και η επιλογή ανακυκλώσιμων υλικών κατασκευής του έργου.

Πόσο έτοιμος είναι ο Κύπριος πελάτης να στραφεί προς τις εναλλακτικές πηγές ενέργειας;

Ο Κύπριος είναι έτοιμος να υιοθετήσει ανανεώσιμες πηγές ενέργειας όπως η γεωθερμία, τα φωτοβολταϊκά πλαίσια και άλλες μορφές. Το πρόβλημα συνήθως που αντιμετωπίζεται είναι το αυξημένο κόστος της αρχικής επένδυσης. Τον τελευταίο καιρό, όμως, λόγω και του αυξημένου κόστους του



«Η αρχιτεκτονική δεν είναι απλά αισθητική και λειτουργική δημιουργία. Είναι έκφραση δημόσιου λόγου»



adasdasdas
asdahsdkjhask
askdjhakjsdh
askjhdakjhd
Jasdkjhakjdhsa

ηλεκτρισμού αλλά και της οικονομικής ύφεσης, ολοένα και πιο πολλοί πολίτες με την παρότρυνση και των Αρχιτεκτόνων επιλέγουν την ενσωμάτωση στο σχεδιασμό τέτοιων μορφών ανανεώσιμων πηγών ενέργειας, ισορροπώντας το συνολικό κόστος με την επιλογή μικρότερων κατοικιών σε τετραγωνικά μέτρα. Με λίγα λόγια, οι πολίτες λαμβάνουν πλέον σοβαρά και το κόστος συντήρησης των κατοικιών τους, ενσωματώνοντας και την περιβαλλοντική προστασία.

Πολλοί πιστεύουν ότι θα πρέπει να κτίζουμε σε ύψος αντί να καλύπτουμε την περιορισμένη σε έκταση πόλη μας με οικοδομές. Ποια είναι η γνώμη σας;

Το πιο καλό για το περιβάλλον είναι η αειφόρος ανάπτυξη. Όταν λέμε αειφόρο ανάπτυξη εννοούμε εκείνη την προσέγγιση που αξιολογεί τα δεδομένα του παρόντος, προβλέπει τη μελλοντική ανάπτυξη και προχωρεί σε σχεδιασμό που να μπορεί να διατηρεί βιώσιμη και λειτουργική παρουσία στο παρόν και στα χρόνια που θα ακολουθήσουν, χωρίς να επιβαρύνεται αρνητικά το περιβάλλον. Σίγουρα, για να επιτευχθούν τα πιο πάνω, θα πρέπει να τερματιστεί η ανορθόδοξη και αλόγιστα διάσπαρτη ανάπτυξη που παρατηρείται σήμερα και να στοχεύσουμε σε μια ισόρροπη, συγκεντρωμένη και οργανωμένη ανάπτυξη μέσα από το πρίσμα της αειφόρου προοπτικής.

Όταν ασχολείστε με το design. Τι είναι πιο σημαντικό για

σας πριν αρχίσετε καν να σχεδιάζετε;

Ένα αρχιτεκτονικό σχέδιο συνήθως διαμορφώνεται στη βάση μιας διαλογικής σχέσης μεταξύ δημιουργού και χρήστη και θα μπορούσε να παρομοιαστεί με ένα ταξίδι εξερεύνησης, σύνθεσης και δημιουργίας. Στην πορεία αυτή ισχύουν κάποια κριτήρια για τις επιμέρους επιλογές που θα δώσουν το ενιαίο αποτέλεσμα. Τα κριτήρια αυτά θα μπορούσαν να συνοψισθούν ως εξής:

- Αποτύπωση των αναγκών του χρήστη / ιδιοκτήτη, λειτουργικότητα στο χώρο.
- Καλαισθησία στην εμφάνιση.
- Πρωτοτυπία στο σχεδιασμό.
- Διαχρονικότητα στην αισθητική.
- Κόστος υλοποίησης (εάν είναι στις οικονομικές δυνατότητες του χρήστη).
- Σωστή αξιοποίηση των περιβαλλοντικών δεδομένων.
- Αξιολόγησης υλικών κατασκευής
- Αξιοποίηση των πολλαπλών λύσεων που προσφέρει η σύγχρονη οικοδομική τεχνολογία.
- Σεβασμός στο περιβάλλον.

Πώς αντιμετωπίζετε την οικονομική κρίση;

Η παγκόσμια οικονομική κρίση αναπόφευκτα μας υποχρέωσε να εφαρμόσουμε μια στοχαστική προσέγγιση στις πρακτικές που ακολουθούσαμε μέχρι σήμερα. Αν θέλουμε να εισαγάγουμε μια θετική και αισιόδοξη προοπτική στις πραγματικότητες και στις πιέσεις που δημιουργεί η παγκόσμια οικονομική ύφεση, τότε οφείλουμε να αναθεωρήσουμε όχι απλά τις πρακτικές μας αλλά την ίδια την αντίληψή μας για

την οικοδομική και πολεοδομική ανάπτυξη. Για να είμαι πιο πρακτικός στην άποψή μου, αναφέρομαι στη φιλοσοφία των μεγεθών, των υλικών, τις κατασκευαστικές τεχνικές, τις λειτουργικές χρήσεις, το βιοκλιματικό σχεδιασμό. Τα πράγματα ακολουθούν το δρόμο τους. Δεν μπορεί να γίνει διαφορετικά. Οφείλουμε απλώς να έχουμε την ετοιμότητα να γινόμαστε συνάμα πρωτοπόροι. Οφείλουμε να επινοούμε προτάσεις που ταιριάζουν στην εποχή και τους ανθρώπους της.

Ποια προβλήματα εντοπίζετε εσείς στον αρχιτεκτονικό χώρο και στην αρχιτεκτονική γενικότερα, στην Κύπρο;

Είναι δύσκολο να ιεραρχήσει κανείς το σημαντικότερο πρόβλημα σε ένα χώρο όπου υπάρχουν δεκάδες θέματα που θα όφειλαν να έχουν καλύτερη διαχείριση. Ψηλά στην ιεράρχηση των προβλημάτων θα τοποθετούσα την ασυνέχεια που παρατηρείται στην αρχιτεκτονική δημιουργία, τόσο οριζόντια όσο και κάθετα. Οριζόντια, η ασυνέχεια έχει να κάνει με την έλλειψη κοινής προσέγγισης στην αρχιτεκτονική δημιουργία η οποία να διασφαλίζεται μέσα από θεσμικές ρυθμίσεις. Κάθετα, η ασυνέχεια αυτή σχετίζεται με την απουσία σεβασμού στην παραδομένη αρχιτεκτονική και στην προοπτική εξέλιξής της. Δηλαδή, θα ανέμενα να λειτουργούν πιο υποστηρικτικά -κάποτε και ρυθμιστικά- οι θεσμοί για την ενιαία ανάπτυξη των πόλεών μας με ισορροπία ανάμεσα

στην τοπική και ευρύτερη ανάπτυξη αλλά και με ισορροπία στην ιστορική συνέχεια. Πέρα από αυτό, θα αναφερόμουν στην έλλειψη σεβασμού για το ρόλο που μπορεί να διαδραματίσει η αρχιτεκτονική στην αναβάθμιση της ποιότητας ζωής των πολιτών. Φυσικά ο σεβασμός κερδίζεται και δεν χαρίζεται, γι' αυτό κάνοντας και τη δική μας αυτοκριτική αναγνωρίζω ότι ο παρεμβατικός μας λόγος θα μπορούσε να ήταν πιο πειστικός και τα δημιουργήματά μας πιο ανθρωποκεντρικά με ό,τι αυτό εξυπακούεται.

Αν μπορούσατε να αλλάξετε αυτήν τη στιγμή ένα νόμο ή κανονισμό που να αφορά τον τομέα σας, ποιο θα ήταν και γιατί;

Θα άλλαζα τους πολεοδομικούς και οικοδομικούς κανονισμούς ώστε να είναι πιο ευέλικτοι με στόχο να εμπλουτίσουν τα εργαλεία δημιουργίας/σχεδιασμού του Αρχιτέκτονα. Θα καταργούσα επίσης τη γραφειοκρατία στη διαδικασία έκδοσης των αδειών. Θα άλλαζα το νομοθετικό πλαίσιο απαγορεύοντας σε οποιοδήποτε άλλο πέραν των Αρχιτεκτόνων να εκπονούν Αρχιτεκτονικές μελέτες, όπως επίσης και θα θεσμοθετούσα τη διαδικασία των Αρχιτεκτονικών Διαγωνισμών για όλα τα έργα του δημόσιου και ημιδημόσιου τομέα. Ενώ, τέλος, θα θεσμοθετούσα τις ελάχιστες προσφερόμενες υπηρεσίες/αμοιβές των Αρχιτεκτόνων προς τους πολίτες.

adasdasdas
asdahsdkjhask
askdjhakjsdh